

**Proves d'accés a cicles formatius de grau superior de formació professional inicial,
d'ensenyaments d'arts plàstiques i disseny, i d'ensenyaments esportius 2017**

Psicologia i sociologia Sèrie 2

Dades de la persona aspirant

Cognoms i nom

DNI

Qualificació

INSTRUCCIONS

La prova consta de dues parts:

- **PRIMERA PART:** Comentari de text (A). Aquesta part val 4 punts.
- **SEGONA PART:** Escolliu UNA de les dues opcions (B1 o B2). Responeu a TRES de les cinc qüestions que es proposen en l'opció escollida. Indiqueu clarament quines heu escollit. En cas que respongueu a més de tres qüestions, només es valoraran les tres primeres. Aquesta part val 6 punts.



PRIMERA PART (A): comentari de text

Llegiu el text següent i contesteu les qüestions plantejades a continuació.

Sí, si aquell extraordinari manament fes així: «Estima el teu proïsme com el teu proïsme t'estima a tu», llavors no el contradiria. Hi ha un segon manament que encara em sembla més incompreensible i que desferma en mi una oposició encara més vehement. Fa així: «Estima els teus enemics». Si m'ho rumio bé, no tinc raó de rebutjar-lo com si fos una exigència més forta. En el fons, és la mateixa. [...]

La part de realitat volgudament dissimulada darrere de tot això és que l'home no és un ésser amable, necessitat d'amor, que, com a màxim, també es defensa quan és atacat, sinó que, entre les seves aptituds pulsionals, també s'hi pot comptar una bona dosi d'agressivitat. En conseqüència, el proïsme no és per a ell un possible ajudant i objecte sexual, sinó també la temptació de satisfer la seva agressió, d'aprofitar la seva força de treball sense compensació, d'usar-lo sexualment sense el seu consentiment, d'apoderar-se dels seus béns, d'humiliar-lo, d'infligir-li dolor, de torturar-lo i de matar-lo. *Homo homini lupus*; després de totes les experiències de la vida i de la història, qui s'atreveix a qüestionar aquesta tesi? [...]

La qüestió decisiva de l'espècie humana em sembla que és aquesta: si la seva evolució civilitzadora aconseguirà dominar, i en quina mesura, el trastorn de la vida en comú provocat per la pulsio humana d'agressió i d'autodestrucció. En relació amb això, precisament l'època actual potser mereix un interès especial. Ara els humans han arribat tan lluny en el domini de les forces de la naturalesa que, amb el seu ajut, ho tenen fàcil per a exterminar-se els uns als altres fins que no quedi ningú. Això ells ho saben, i d'aquí ve una bona part de la seva intranquillitat actual, de la seva infelicitat, del seu espaordiment. I ara s'ha d'esperar que, dels dos poders celestials, l'altre, l'etern eros, faci un esforç per sortir vencedor en la lluita amb el seu rival igualment immortal. Però, qui en pot preveure l'èxit i el resultat?

Adaptació feta a partir del text
El malestar en la civilització, 1930

1. En quina teoria psicològica cal emmarcar aquest text? Indiqueu-ne l'autor més representatiu.
[1 punt]
2. Definiu el terme *pulsio*.
[1 punt]
3. L'eros, o pulsio de vida, engloba dos tipus de pulsions. Anomeneu-les.
[1 punt]
4. A què fa referència la «pulsio humana d'agressió i d'autodestrucció»? Quina pulsio s'hi contraposa?
[1 punt]

SEGONA PART (B1)

Contesteu TRES de les cinc qüestions següents.

1. En la taula hi ha deu afirmacions sobre la psicologia general. Marqueu amb una creu una de les caselles buides de cada fila segons que l'afirmació corresponent sigui vertadera o falsa. [2 punts]

	<i>Vertadera</i>	<i>Falsa</i>
La psicologia és una disciplina que arrenca com a ciència al segle XVIII, amb Wilhelm Wundt i la fundació del seu laboratori científic		
Els passos principals que se segueixen en la investigació científica són: observació, formulació d'hipòtesis, deducció de conseqüències empíricament corroborables, procés de contrastació empírica i acceptació de la teoria		
La psicologia es pot definir com la ciència del comportament (o la conducta) i dels processos mentals (cognitius i emocionals) com ara la percepció, la memòria, l'aprenentatge, la motivació, el llenguatge, el pensament, la intel·ligència i les emocions		
La psicologia bàsica té per objectiu el descobriment de les lleis que permeten regular les propietats psicològiques dels organismes (percepció, memòria, pensament, llenguatge, emocions, motivació...)		
Les branques de la psicologia aplicada són: psicologia social, psicologia experimental, psicologia jurídica i psicologia de l'esport		
La psicologia es considera una ciència eclèctica (treballa amb altres disciplines, com ara la sociologia, la biologia o l'antropologia) i té un caràcter interdisciplinari		
L'objectiu del psicòleg de l'educació consisteix a optimitzar els processos relacionats amb l'ensenyament i l'aprenentatge dels infants i joves mitjançant l'aplicació dels principis psicològics a les institucions educatives (escoles bressol, escoles, instituts)		
La psicologia i la psiquiatria, com a ciències, tenen el mateix objecte d'estudi i utilitzen les mateixes tècniques i procediments		
La psicologia, com a ciència, utilitza diferents mètodes: l'experimental, el correlacional, l'independent i el dependent		
La psicologia diferencial investiga les característiques que defineixen una persona		

2. Empleneu els espais buits de les frases de sota amb els termes següents (tingueu en compte que es poden fer servir més d'una vegada).

[2 punts]

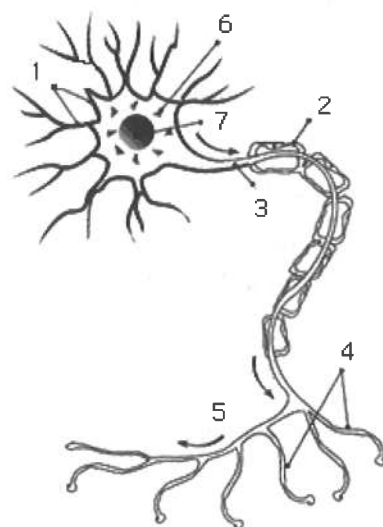
somàtic, el cervell, central, la medulla espinal, perifèric, parasimpàtic, autònom, simpàtic, el cerebel, l'encèfal, el bulb raquidi, el tronc encefàlic

- El sistema nerviós està format pel sistema nerviós _____ i el sistema nerviós _____.
- El sistema nerviós _____ està format pel sistema _____ i pel sistema nerviós _____.
- El sistema nerviós _____ està format per _____ i _____.
- _____ està format pel _____, _____ i _____ o _____.
- El sistema nerviós _____ està format pel sistema nerviós _____ i el sistema nerviós _____.

3. La neurona és la cèl·lula bàsica del sistema nerviós, capaç de rebre informació, d'analitzar-la i de transmetre-la. A partir de la imatge que hi ha a continuació, anomeneu-ne les parts senyalades amb un número.

[2 punts]

Núm.	Nom
1	
2	
3	
4	
5	
6	
7	



4. Responen a les qüestions següents:

[2 punts: 0,5 punts per cada apartat]

a) Anomeneu TRES glàndules endocrines.

b) Anomeneu TRES trastorns cerebrals.

c) Anomeneu TRES sentits exteroceptors.

d) Anomeneu TRES lleis del gestaltisme.

5. Definiu els termes següents:

[2 punts]

— Condicionament clàssic:

— Reforç positiu:

— Latència de resposta:

— Conducta agressiva:

— Comunicació assertiva:

SEGONA PART (B2)

Contesteu TRES de les cinc qüestions següents.

1. En la taula següent hi ha deu afirmacions sobre temes relacionats amb la sociologia. Marqueu amb una creu una de les caselles buides de cada fila segons que l'afirmació corresponent sigui vertadera o falsa.

[2 punts]

	<i>Vertadera</i>	<i>Falsa</i>
La sociologia es considera una ciència eclèctica (treballa amb altres disciplines, com ara la psicologia, la biologia o l'antropologia) i té un caràcter interdisciplinari		
La psicologia social estudia el fenomen social de les diferents cultures		
La finalitat principal de la sociologia és comprendre, interpretar i explicar la realitat social		
La sociologia és una disciplina que arrenca com a ciència al segle XIX, amb Auguste Comte		
Segons la llei dels estrats, la humanitat ha passat per tres estadis successius: la lluita de classes, les revolucions i el comunisme		
L'interaccionisme simbòlic defensa que la societat és com un organisme viu, un tot format per elements interdependents entre si que no es poden comprendre aïlladament		
Karl H. Marx va ser un autor materialista que considerava que els elements materials o la matèria eren la substància originària de tot		
L'Escola de Frankfurt està constituïda per un grup d'autors que segueixen la línia crítica de Marx i volen actualitzar-ne el llegat estenent la seva reflexió a les societats postindustrials		
Les dues branques de la sociologia general són la sociologia estructural i la sociologia de l'educació		
Els principals mètodes quantitius que utilitza la sociologia són les estadístiques i les enquestes		

2. Definiu els termes següents:

[2 punts]

— Estatus atribuït:

— Rol:

— Socialització:

— Agent socialitzador:

— Estereotip:

3. Els conflictes socials poden respondre a nombroses tipologies depenent de diferents factors. Relacioneu cadascun dels tipus de conflicte següents (a-j) amb un dels cinc factors que apareixen en la taula de sota, escrivint en les caselles buides la lletra o les lletres dels tipus de conflictes que hi corresponen.

[2 punts]

- a) Polítics.
- b) Encoberts o latents.
- c) No disruptius.
- d) Ètnics.
- e) Estructurals.
- f) Intragrupals.
- g) Secundaris.
- h) Oberts i explícits.
- i) Intergrupals.
- j) Disruptius.

<i>Segons la causa</i>	<i>Segons el volum</i>	<i>Segons la disruptivitat</i>	<i>Segons l'amplitud</i>	<i>Segons l'exteriorització</i>

4. Responen a les qüestions següents:

[2 punts: 0,5 punts per cada apartat]

a) Anomeneu TRES autors de les escoles sociològiques.

b) Anomeneu TRES causes del canvi social.

c) Anomeneu TRES lleis del gestaltisme.

d) Anomeneu TRES tipus de causes dels conflictes socials.

5. Llegiu el text següent i empleu la taula que hi ha a continuació. Esmenteu les característiques de cada família i digueu a quin dels nous models familiars pertany cadascuna.

[2 punts]

Al carrer Major, número 25, d'una població determinada hi viuen sis veïns. Al primer primera hi viuen en Joan i l'Aurora, un matrimoni gran amb dos fills emancipats que resideixen a l'estranger. Al primer segona hi viuen la Marta i l'Àlex, una parella jove que, abans de casar-se, han decidit anar a viure junts un quant temps per saber si els va bé la convivència. Al segon primera hi viu l'Ernest amb els seus dos fills adolescents, que van a l'institut (l'un té catorze anys i fa tercer d'ESO i l'altre en té disset i fa segon de batxillerat); la seva dona va morir fa cinc anys. Al segon segona s'hi acaben de traslladar la Joana, que està separada i té una filla petita, i en Carles, divorciat i amb dos fills en edat escolar. Al tercer primera hi viuen l'Arnau i l'Alba, un matrimoni jove amb una filla de divuit mesos; com que tots dos treballen, s'hi ha traslladat també l'Anna, la mare de l'Alba, per tenir cura de la petita. I, finalment, en el tercer segona hi viuen la Clàudia i en Miquel, una parella de mitjana edat que han decidit no casar-se i tenen dos fills en edat escolar i un bebè de tres mesos.

<i>Família</i>	<i>Característiques familiars</i>	<i>Model familiar</i>
Joan i Aurora		
Àlex i Marta		
Ernest		
Joana i Carles		
Arnau i Alba		
Clàudia i Miquel		

