

Proves d'accés a la universitat per a més grans de 25 anys

Convocatòria 2016

Geografia

Sèrie 3

Fase específica

Qualificació		
Primera part		
Segona part	1	
	2	
	3	
	4	
Suma de notes parcials		
Qualificació final		



Qualificació

Etiqueta identificadora de l'alumne/a



UNB

Universitat Autònoma de Barcelona



Universitat de Lleida



UNIVERSITAT ROVIRA I VIRGILI



UOC

Universitat Oberta de Catalunya

www.uoc.edu



ULC
barcelona



Aquesta prova consta de dues parts. En la primera part, responeu a TRES de les cinc qüestions proposades i, en la segona part, trieu UNA de les dues opcions (A o B) i responeu a les quatre qüestions de l'opció triada.

Esta prueba consta de dos partes. En la primera parte, responda a TRES de las cinco cuestiones propuestas y, en la segunda parte, escoja UNA de las dos opciones (A o B) y responda a las cuatro cuestiones de la opción escogida.

PRIMERA PART

Respondeu a TRES de les cinc qüestions proposades.

[6 punts: 2 punts per qüestió]

PRIMERA PARTE

Responda a TRES de las cinco cuestiones propuestas.

[6 puntos: 2 puntos por cuestión]

1. Diguen a quines grans unitats de relleu d'Espanya corresponen les lletres del mapa i esmenteu una província per la qual s'estén cadascuna d'aquestes grans unitats de relleu.

1. Diga a qué grandes unidades de relieve de España corresponden las letras del mapa y mencione una provincia por la que se extiende cada una de estas grandes unidades de relieve.

A:

B:

C:

D:

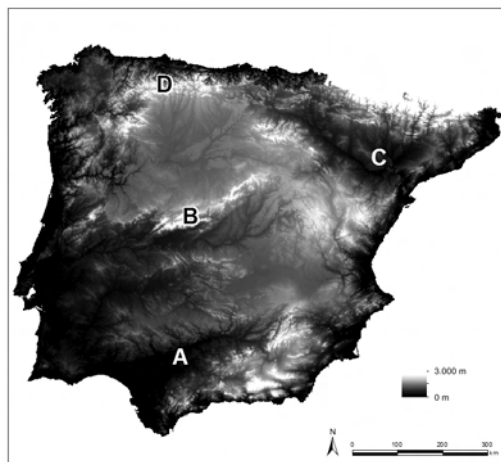
2. a) Diguen què és la *deslocalització industrial*.

2. a) Diga qué es la *deslocalización industrial*.

b) Esmenteu dos motius que faciliten aquest procés.

b) Mencione dos motivos que facilitan este proceso.

Mapa d'altituds de la península Ibèrica
Mapa de altitudes de la península ibérica



FONT: Elaboració pròpia a partir de la pàgina web <http://www2.jpl.nasa.gov/srtm>.

FUENTE: Elaboración propia a partir de la página web <http://www2.jpl.nasa.gov/srtm>.

3. **a)** Digueu què és la *dispersió urbana* o *urban sprawl*.

3. **a)** Diga qué es la *dispersión urbana* o *urban sprawl*.

b) Esmenteu dues conseqüències negatives d'aquest fenomen.

b) Mencione dos consecuencias negativas de este fenómeno.

4. **a)** Digueu què són els *biocombustibles*.

4. **a)** Diga qué son los *biocombustibles*.

b) Esmenteu un aspecte positiu i un aspecte negatiu d'aquest tipus de combustible.

b) Mencione un aspecto positivo y un aspecto negativo de este tipo de combustible.

5. **a)** Digueu què és la *teoria de la transició demogràfica*.

5. **a)** Diga qué es la *teoría de la transición demográfica*.

b) Enumereu les quatre fases de la transició demogràfica i expliqueu breument les característiques de cadascuna.

b) Enumere las cuatro fases de la transición demográfica y explique brevemente las características de cada una.

SEGONA PART

Trieu UNA de les dues opcions (A o B) i responeu a les quatre qüestions de l'opció triada.

[4 punts: 1 punt per qüestió]

SEGUNDA PARTE

Escoja UNA de las dos opciones (A o B) y responda a las cuatro cuestiones de la opción escogida.

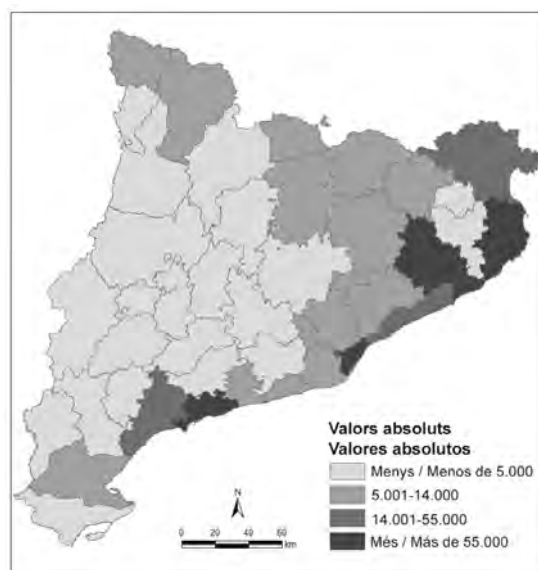
[4 puntos: 1 punto por cuestión]

OPCIÓ A

Observeu atentament el mapa i responeu a les qüestions que es plantegen a continuació.

Observe atentamente el mapa y responda a las cuestiones que se plantean a continuación.

Nombre de places en allotjaments turístics a les comarques de Catalunya (2013)
Número de plazas en alojamientos turísticos en las comarcas de Catalunya (2013)



FONT: Elaboració pròpia a partir de les dades de l'Institut d'Estadística de Catalunya (Idescat).

FUENTE: Elaboración propia a partir de los datos del Instituto de Estadística de Catalunya (Idescat).

1. Esmenteu dues conclusions que es poden extreure a partir de la distribució per comarques dels allotjaments turístics a Catalunya, l'any 2013, representada en el mapa.
1. Mencione dos conclusiones que pueden extraerse a partir de la distribución por comarcas de los alojamientos turísticos en Catalunya, en el año 2013, representada en el mapa.

2. **a)** Digueu dos efectes negatius del turisme de sol i platja.
2. **a)** Diga dos efectos negativos del turismo de sol y playa.

- b)** Esmenteu dues poblacions de Catalunya o d'Espanya on aquest tipus de turisme ha comportat una degradació del paisatge costaner.
- b)** Mencione dos poblaciones de Catalunya o de España donde este tipo de turismo ha comportado una degradación del paisaje costanero.

3. **a)** Digueu dues característiques del turisme cultural.

3. **a)** Diga dos características del turismo cultural.

b) Esmenteu dues zones de Catalunya on s'hagi implantat aquest tipus de turisme.

b) Mencione dos zonas de Catalunya donde se haya implantado este tipo de turismo.

4. **a)** Digueu dues característiques de Catalunya que fan que sigui una destinació turística interessant.

4. **a)** Diga dos características de Catalunya que hacen que sea un destino turístico interesante.

b) Esmenteu dos problemes relacionats amb el turisme a Catalunya que s'haurien de resoldre.

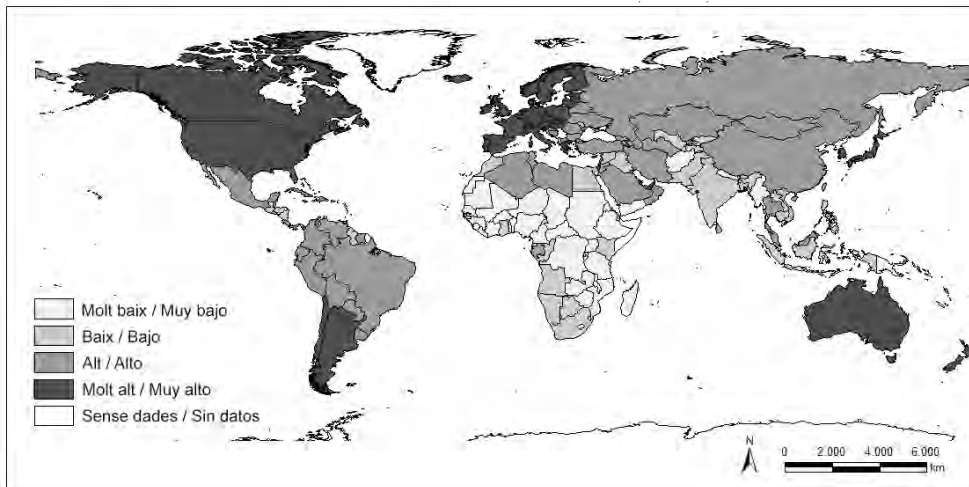
b) Mencione dos problemas relacionados con el turismo en Catalunya que deberían resolverse.

OPCIÓ B

Observeu atentament el mapa i responeu a les qüestions que es plantegen a continuació.

Observe atentamente el mapa y responda a las cuestiones que se plantean a continuación.

Índex de desenvolupament humà (2012)
Índice de desarrollo humano (2012)



FONT: Elaboració pròpia a partir de les dades de l'Informe sobre el Desenvolupament Humà, publicat pel Programa de les Nacions Unides per al Desenvolupament, 2012.

FUENTE: Elaboración propia a partir de los datos del Informe sobre el Desarrollo Humano, publicado por el Programa de las Naciones Unidas para el Desarrollo, 2012.

1. Indiqueu dues conclusions que es poden extreure a partir de l'observació de la distribució de l'índex de desenvolupament humà als diferents països del món, l'any 2012, representada en el mapa.
1. Indique dos conclusiones que pueden extraerse a partir de la observación de la distribución del índice de desarrollo humano en los diferentes países del mundo, en el año 2012, representada en el mapa.

2. Esmenteu dues diferències entre el desenvolupament econòmic i el desenvolupament humà.
2. Mencione dos diferencias entre el desarrollo económico y el desarrollo humano.

3. Per què el poder i la tecnologia han contribuït a constituir un sistema món basat en el binomi centre-perifèria?
3. ¿Por qué el poder y la tecnología han contribuido a constituir un sistema mundo basado en el binomio centro-periferia?

4. **a)** Esmenteu dues causes de l'intercanvi desigual a escala mundial.
4. **a)** Mencione dos causas del intercambio desigual a escala mundial.

- b)** Poseu un exemple d'un tipus de producte en què s'evidenciï aquest intercanvi desigual.
- b)** Ponga un ejemplo de un tipo de producto en el que se evidencie este intercambio desigual.

Etiqueta identificadora de l'alumne/a

Etiqueta del corrector/a



Institut
d'Estudis
Catalans